

SOMMAIRE

Mission 3 : Sécurité réseau & VLANs Partie 2	1
Présentation du TP :	1
Méthode :	2
I) Partie A : maintenance de la documentation	2
1) Mise a jour du Plan d'adressage IP du réseau	2
2) Mise a jour shema logique du réseau	3
II) Partie B : Mise en place des serveurs	4
1) Configuration de linux	4
2) Mise en place du serveur SQL (linux)	6
3) Mise en place du serveur apache (linux)	6
4) Mise en place du site de la ligue badminton	7
5) Mise en place du serveur ftp (Windows serveur 2008)	14
6) Mise en place du serveur TFTP (linux)	19
7) Mise en place du NTP (windows serveur 2008)	20

PRESENTATION DU TP :

La mission 3 consiste à mettre en place une architecture de vlan et de routage de vlan, elle a pour but de nous faire étudier leurs fonctionnements et nous apprendre à correctement configurer les Switchs et les routeurs. De plus cette mission met aussi en œuvre une batterie de serveur, ftp, http, tftp, ntp, ... qui nous apprend à travers un environnement concret de créer des services et les maintenir tout en documentant nos actions.

METHODE :

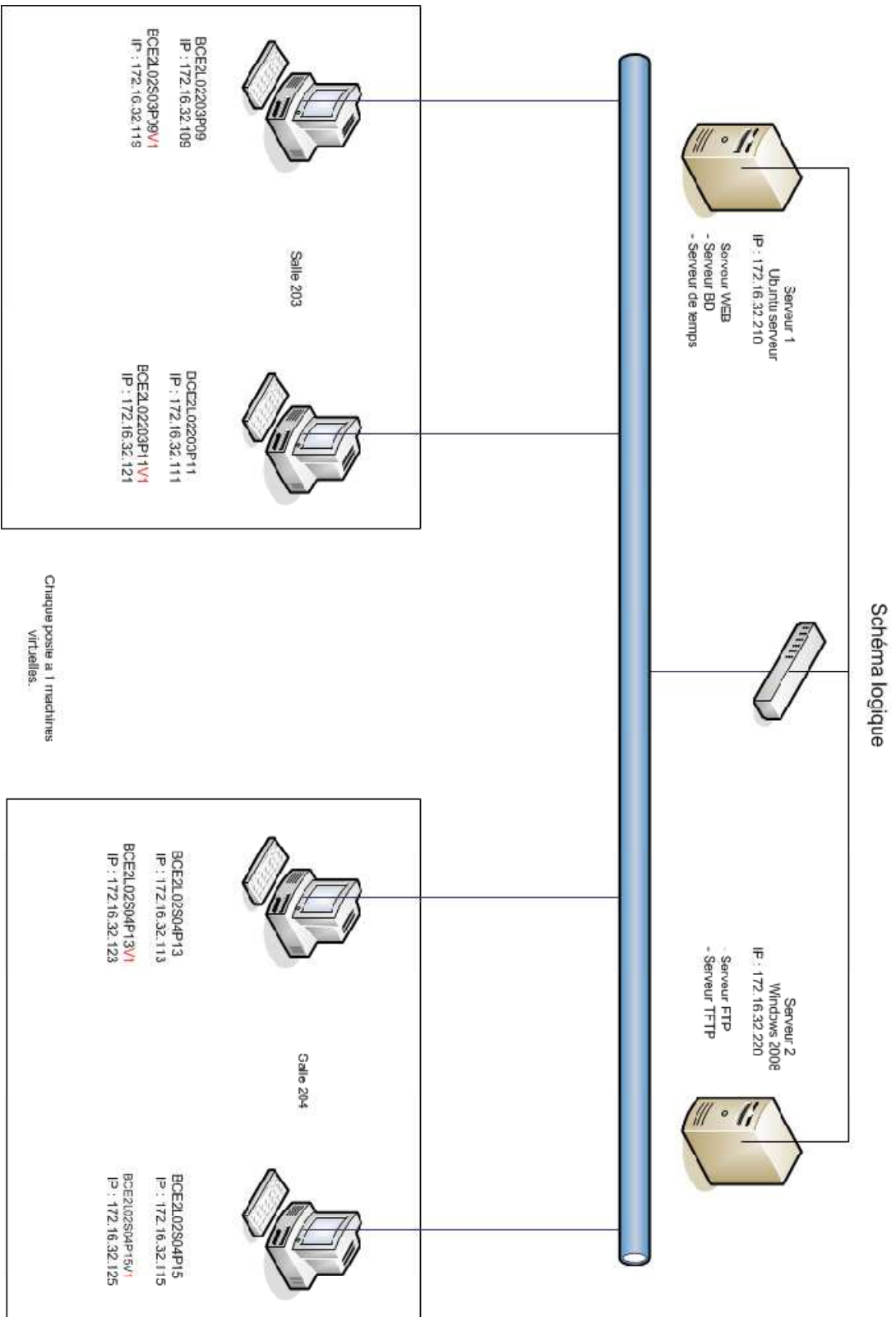
I) PARTIE A : MAINTENANCE DE LA DOCUMENTATION

1) MISE A JOUR DU PLAN D'ADRESSAGE IP DU RESEAU

Ligue B (Badminton) du bâtiment C au 2e étage.

Réseau : 172.16.32.0			
	Nom des postes	Physique	VM - 01
Adrien F.	BCE2L02203P09	172.16.32.109	172.16.32.119
	BCE2L02S03P09V1		
Alexandre P.	BCE2L02203P11	172.16.32.111	172.16.32.121
	BCE2L02S03P11V1		
Adrien S.	BCE2L02S04P13	172.16.32.113	172.16.32.123
	BCE2L02S04P13V1		
Alexandre B.	BCE2L02S04P15	172.16.32.115	172.16.32.125
	BCE2L02S04P15V1		
	Nom des Serveurs	Physique	VM - Serveur
Serveur	BBE0L02SSS01	172.16.32.200	172.16.32.210
	BBE0L02SSSV1		172.16.32.220
	BBE0L02SSSV2		

2) MISE A JOUR SHEMA LOGIQUE DU RESEAU



II) PARTIE B : MISE EN PLACE DES SERVEURS

1) CONFIGURATION DE LINUX

Une fois le serveur linux démarré faire :

```
nano /etc/networks/interfaces
```

Et mettre pour la configuration d'eth0 comme suit :

```
#auto eth0

iface eth0 inet static

address 172.16.32.210

netmask 255.255.255.0

network 172.16.32.0

broadcast 172.16.32.255

gateway 172.16.32.1

# dns-* options are implemented by the resolvconf package, if
installed

dns-search Badminton.M2L.lab
```

Puis on configure son nom de machine comme ceci :

```
nano /etc/hosts
```

Et l'on y place :

```
127.0.0.1 localhost
172.16.32.157 BBE0L02SSS1V1.Badminton.M2L.lab BBE0L02SSS1V1

# The following lines are desirable for IPv6 capable hosts
::1 ip6-localhost ip6-loopback
fe00::0 ip6-localnet
ff00::0 ip6-mcastprefix
ff02::1 ip6-allnodes
ff02::2 ip6-allrouters
```

Et enfin on configure le DNS du serveur linux en faisant :

```
nano /etc/resolvconf/resolv.conf.d/base
```

On y placera :

```
nameserver 172.20.0.1
```

On redémarre ensuite le serveur pour validé toute la configuration en ensuite pour une question de sécurité nous ferons les mises à jour en faisant :

```
apt-get update
```

```
apt-get upgrade
```

2) MISE EN PLACE DU SERVEUR SQL (LINUX)

Voilà la commande pour installer le serveur SQL :

```
apt-get install mysql-server
```

Répondre « O » lorsqu'il proposera une liste de paquet à installer

Ensuite l'installation demandera un mot de passe pour l'utilisateur root de

La base SQL, j'ai choisi « admin » pour ne pas compliquer les mots de passe

Entre gens de la travée

Il demandera ensuite de retaper le mot de passe.

Voilà le serveur mysql est installé.

On va crée la Base de données pour le site web en faisant :

```
mysql -u root -padmin
```

```
CREATE DATABASE site;
```

On se déconnecte:

```
exit
```

3) MISE EN PLACE DU SERVEUR APACHE (LINUX)

Voilà la commande à taper pour installer le serveur web apache et php

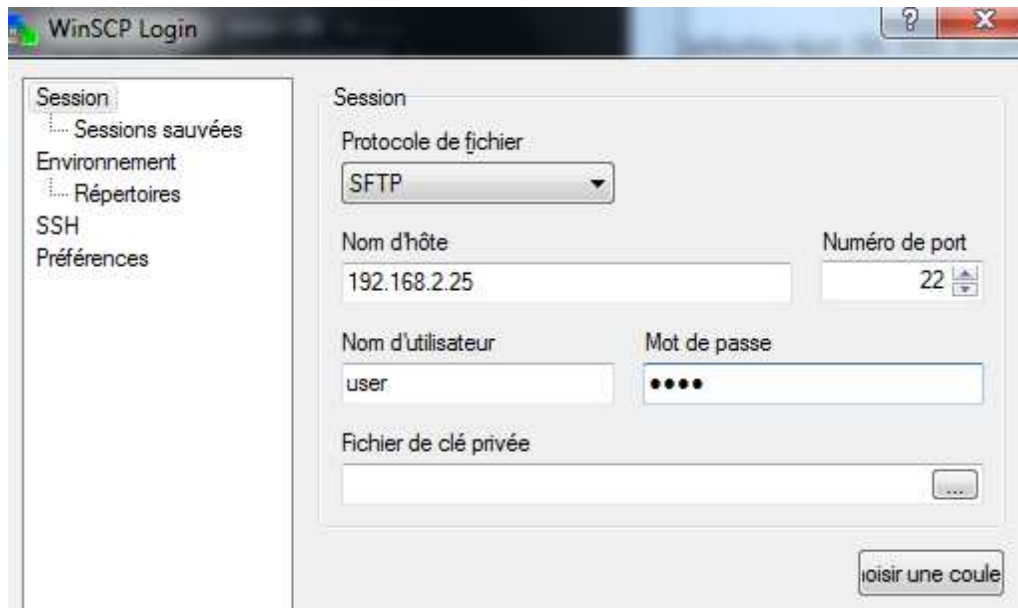
```
apt-get install apache2 php5 php5-mysql
```

4) MISE EN PLACE DU SITE DE LA LIGUE BADMINTON

J'ai réuni les fichiers nécessaires dans le dossier « site »

COPIE DU SITE SUR LE SERVEUR LINUX

On installe winSCP puis on le lance :



Puis on copie le site nuked clan que l'on a dans le dossier « site » dans /home/user :

ATTENTION : les seuls fichiers du site web se trouvent dans mon dossier site. Il n'y a pas de sous dossier derrière

C:\Users\Uranium\Desktop\MISSION3						/home/user	
Nom	Ext	Taille	Type	Date de modificati...	At	Nom	Ext
..			Répertoire par...	26/11/2012 08:51:41		..	
CISCOMMANDES			Dossier de fich...	13/11/2012 15:23:59		.cache	
site			Dossier de fich...	26/11/2012 08:46:22		site	
~lock.Partie A - Plan ...		103 B	Fichier ODT#	26/11/2012 08:51:41	ah	.bash_history	

Puis a l'aide d'une ligne de commande root en SSH :

- On supprime la page de démonstration :

```
rm /var/www/index.html
```

- On copie le site vers son emplacement :

```
cp -r site/. /var/www/
```

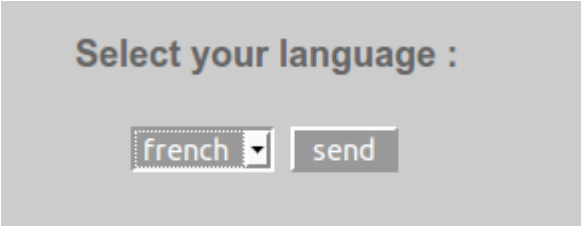
Puis on applique les droits conformément à la recommandation d'installation :

```
chmod 666 /var/www/conf.inc.php  
chmod 777 /var/www/images/icones/  
chmod 777 /var/www/upload/Download/  
chmod 777 /var/www/upload/Forum/  
chmod 777 /var/www/upload/Gallery/  
chmod 777 /var/www/upload/News/  
chmod 777 /var/www/upload/PDF/  
chmod 777 /var/www/upload/Suggest/  
chmod 777 /var/www/upload/User/  
chmod 777 /var/www/upload/Wars/  
chmod 777 /var/www/modules/Page/html/  
chmod 777 /var/www/modules/Page/php/
```

Puis on lance l'installation du site en allant dans le navigateur internet et en mettant comme URL :

```
http://$IP/install.php
```

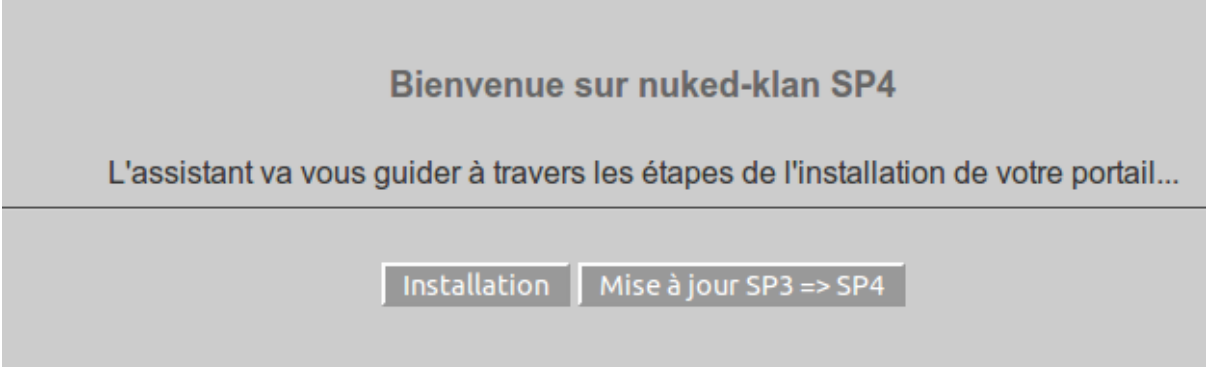

On tombera sur la sélection de langue, on sélectionne français.



Select your language :

french send

Puis il nous demandera si l'on fait une migration ou une installation :



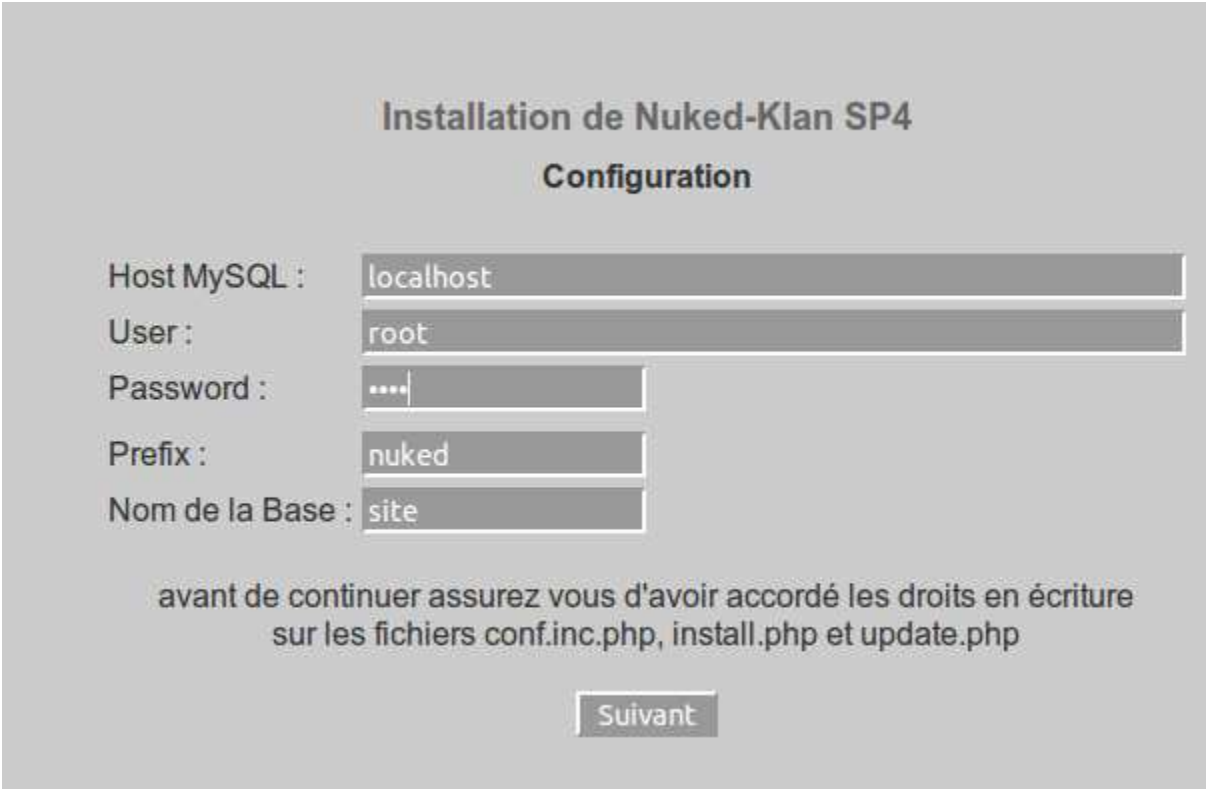
Bienvenue sur nuked-klan SP4

L'assistant va vous guider à travers les étapes de l'installation de votre portail...

Installation Mise à jour SP3 => SP4

On clic naturellement sur installation

Puis il demandera les informations sur la base de données, les remplir comme suit :



Installation de Nuked-Klan SP4

Configuration

Host MySQL : localhost

User : root

Password :

Prefix : nuked

Nom de la Base : site

avant de continuer assurez vous d'avoir accordé les droits en écriture sur les fichiers conf.inc.php, install.php et update.php

Suivant

Configuration sauvegardée
Cliquez sur suivant pour continuer l'installation

Suivant

Puis il va demander les informations sur le futur administrateur

Installation de Nuked-Klan SP4

Terminé !

Config de l'administrateur

Configuration

Pseudo :

Mot de passe :

Mot de passe (confirmez) :

adresse email :

Install

On peut mettre n'importe quoi l'utilisateur ne sera pas enregistré (bug install)

Félicitation : Installation Terminée...

Veillez supprimer les fichiers **install.php** et **update.php** de votre FTP !
Modifiez également l'attribut en CHMOD 777 des répertoires :

- images/icones/
- upload/Download/
- upload/Forum/
- upload/Gallery/
- upload/News/
- upload/Suggest/
- upload/User/
- upload/Wars/

[Cliquez ici pour aller sur votre site.](#)

Une fois arrivé ici il faut taper ces commandes dans un terminal :

```
rm /var/www/install.php
```

```
rm /var/www/update.php
```

Maintenant, pour corriger le bug d'installation on va importer la base de données manuellement, on tape dans une ligne de commande :

```
cd /var/www/  
mysql -h 127.0.0.1 -u root -padmin site < install.sql
```

Voilà la base de données est importée.

On peut maintenant accéder au site internet à l'adresse du serveur de la ligue Badminton

On va personnaliser le site pour la ligue Badminton.

On se logue en administrateur avec les logins :

Login : god

Pass : Password

Puis on va dans la partie administration du site

On tombera sur ça :



On va dans préférence générale et on remplit le nom du site et le slogan :

The screenshot shows the 'Préférences Générales' (General Preferences) form in the Nuke CMS administration interface. The form is titled 'Générale' and contains several input fields. The 'Titre Du Site' field is filled with 'Ligue Badminton'. The 'Slogan' field is filled with 'Le Badminton pour tous !'. The 'Url du Site' field is filled with 'http://www.nuked-klan.org'. The 'Email de l'admin' field is filled with 'mail@hotmail.com'. There is a large empty text area for the 'Message de Bas de page'. At the bottom, the 'Statut du site' is set to 'Ouvert' with a dropdown arrow.

On ne change pas l'URL du site, car le DNS n'a pas été mis en place par la trêve 4

Ensuite on sauvegarde et on va modifier la première news pour qu'elle corresponde plus au badminton, une fois revenue au menu d'administration, dans administration des modules on clic sur le module new.

On arrivera ici :

Titre	Catégorie	Date	Auteur	Editer	Supprimer
Bienvenue sur votre site ...	Nuked-KlaN	04/28/05 10:40	God		

On clic sur éditer la news.



The image shows a web interface for 'Administration des News'. It features a title field with the text 'Bienvenue sur le site de la ligue Badminton'. Below the title is a date and time selection area with dropdown menus for 'Publier le : 28', '4', '2005' and 'à : 10:40'. A category dropdown menu is set to 'Nuked-KlaN'. Underneath is a rich text editor toolbar with icons for bold, italic, underline, bulleted list, numbered list, link, unlink, insert image, and insert video. Below the toolbar are dropdown menus for 'Couleurs', 'Taille', and 'Police', along with 'X' and '?' buttons. A row of smiley icons is visible, with a link '[Tous les smilies]'. The text area at the bottom contains the text 'Bienvenue sur le site !:D'.

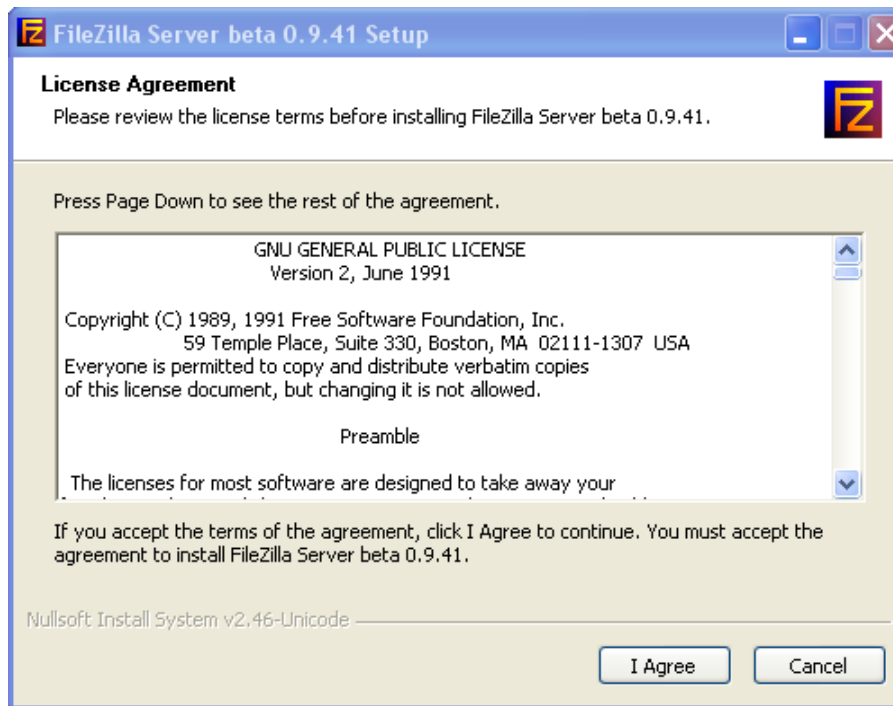
On emplie la news comme on le veut et on sauvegarde, voilà le site est prêt !

5) MISE EN PLACE DU SERVEUR FTP (WINDOWS SERVEUR 2008)

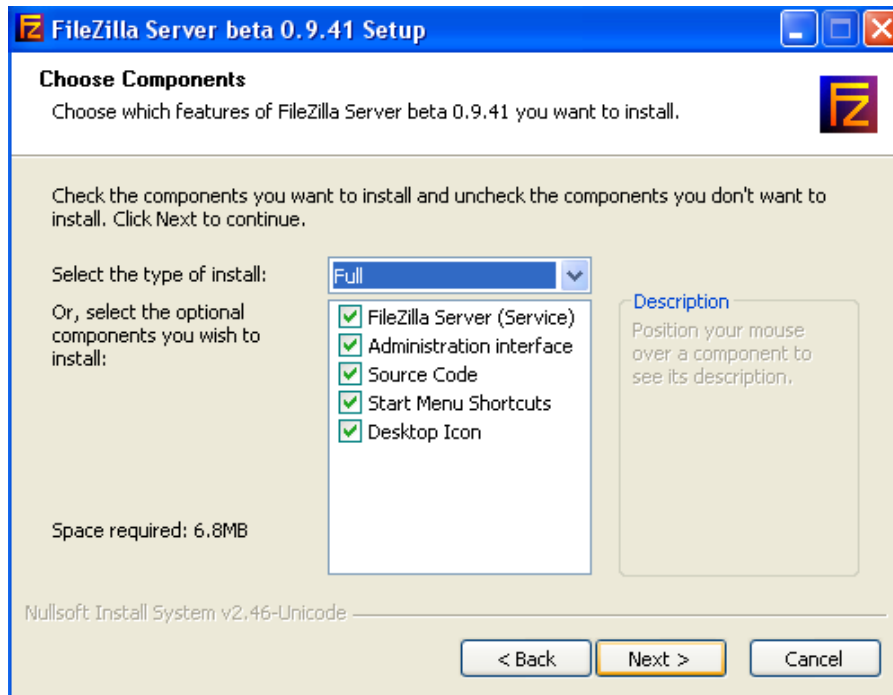
TELECHARGEMENT ET INSTALLATION:

Il faut aller sur le site <http://filezilla-project.org/> et télécharger FileZilla Server, mais pas le client.

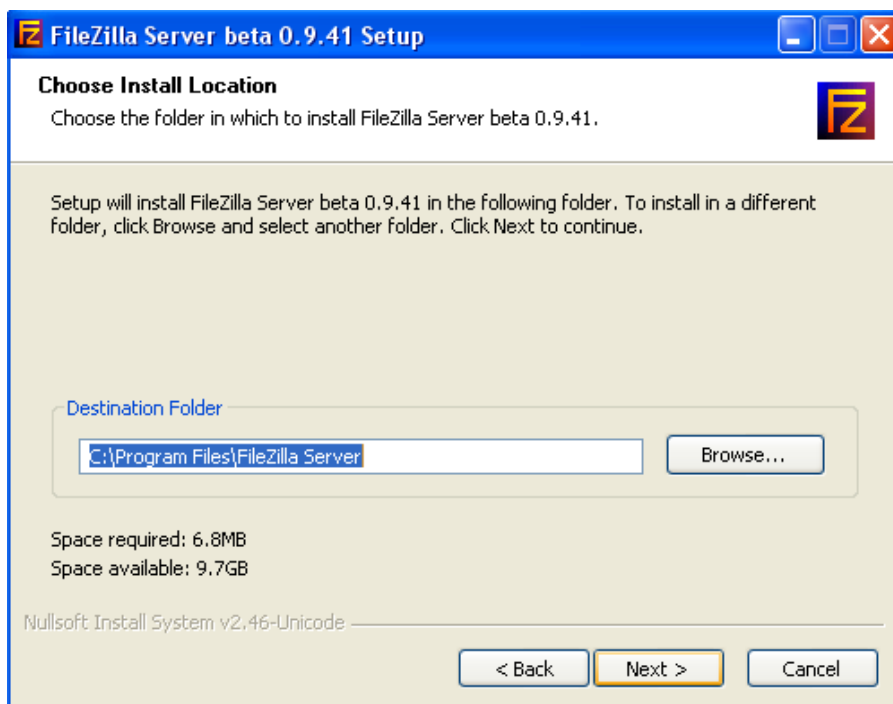
Ensuite, double cliquer sur le setup.



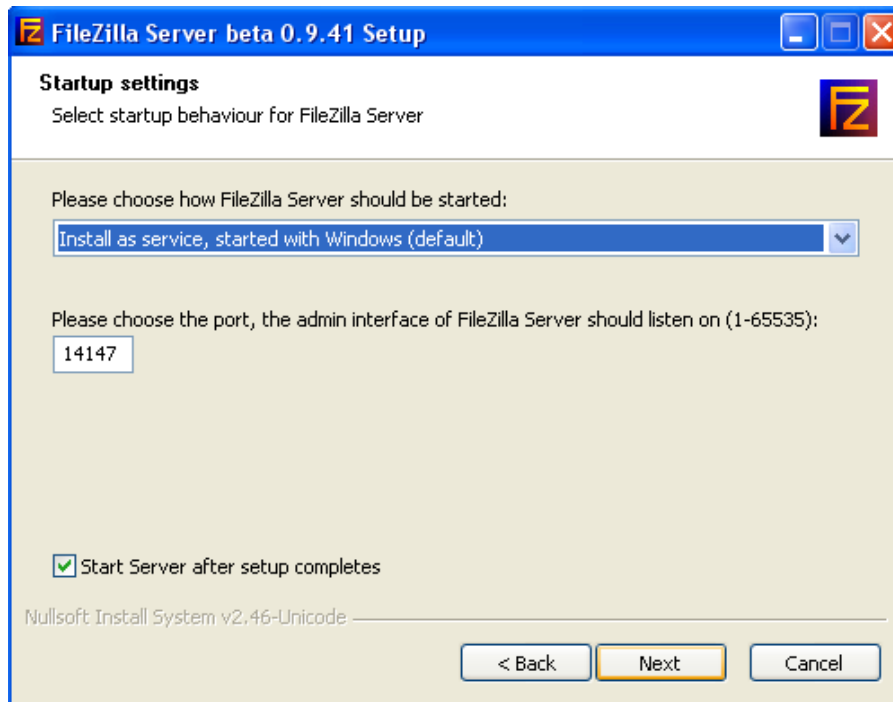
Cliquez sur « I Agree ».



Ici on nous demande quel type d'installation choisir. Pour plus de sécurité, on choisit une version complète soit « Full ».

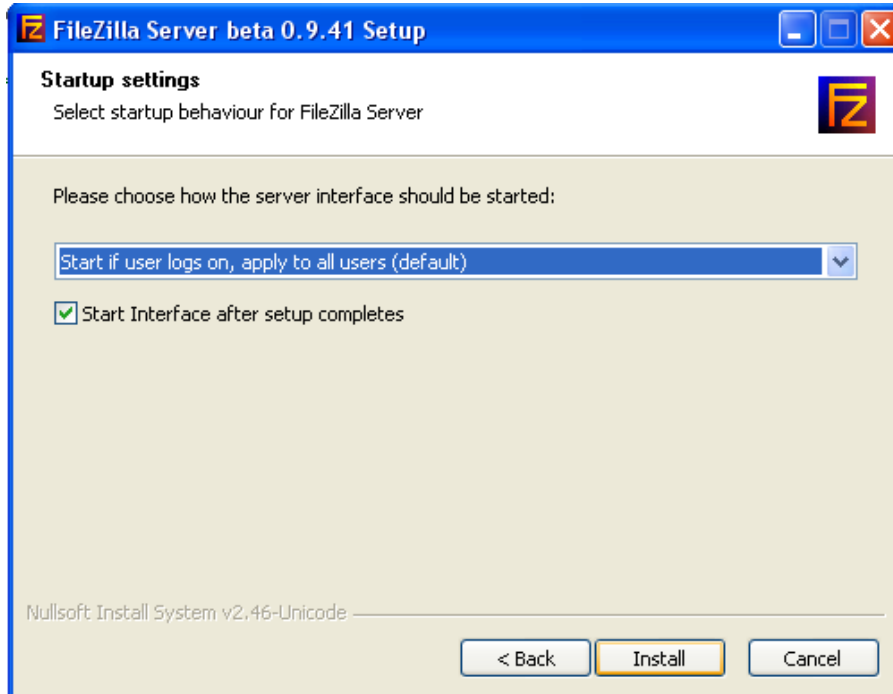


On choisit le répertoire de destination où seront installés les fichiers.



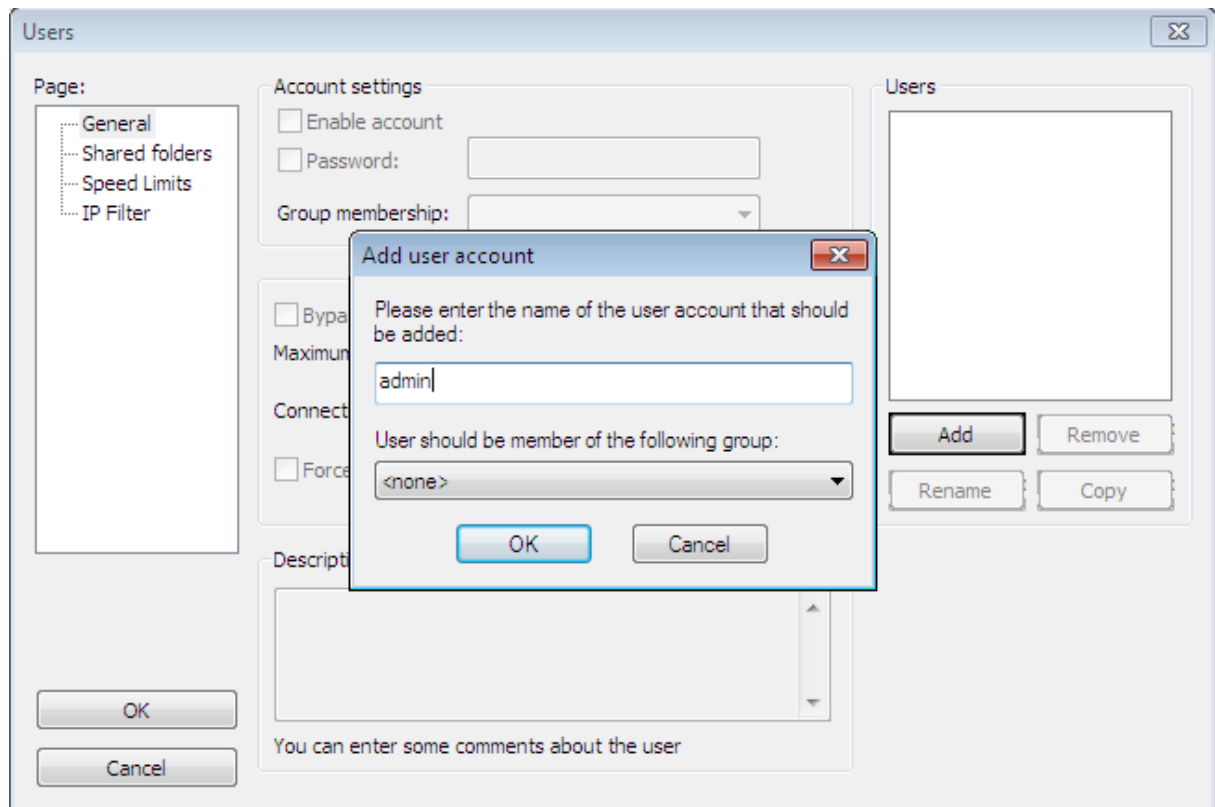
On choisit la façon dont FileZilla Server démarrera.

L'option par défaut le serveur démarrera en même temps que Windows en tant que service. C'est l'option choisie.



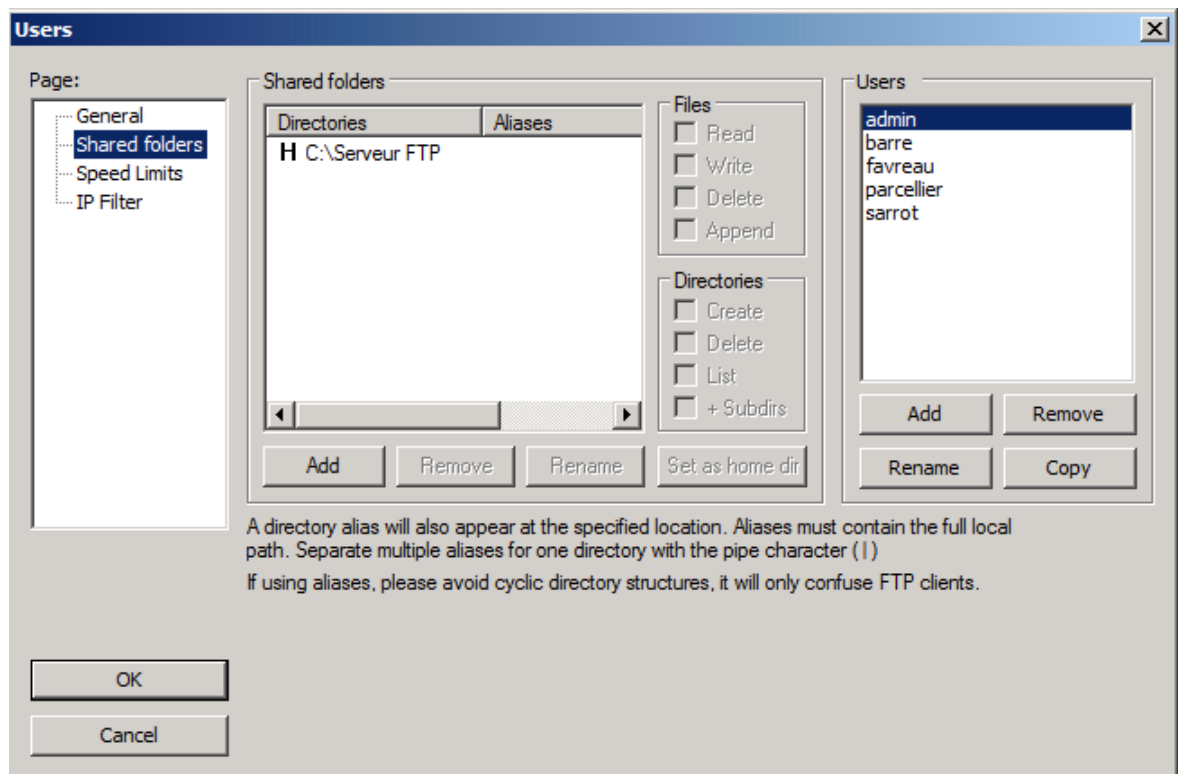
On choisit ici comment atteindre l'interface du serveur, on choisit ici l'option qui demandera à l'utilisateur d'être logué, et ceci pour n'importe quel autre utilisateur.

L'installation démarre.



Dans « edit » > « users » création d'un utilisateur en cliquant sur « Add » (Ici admin).

Ont créé ensuite un compte utilisateur pour chaque membre de la ligue.



Dans « Shared Folders », on choisit le chemin du répertoire où seront les dossiers partagés.

Par utilisateur on peut choisir la fonction « lire », « écrire » ou « supprimer », etc. Étant administrateurs, on coche tout pour toute la ligue.

Ce dossier sera dans C:\ et s'appellera « Serveur FTP »

C'est là que seront placés les fichiers partagés.

Création ensuite d'un groupe « Ligue Badminton » ou sera intégré nos noms d'utilisateurs.

Pour ensuite se connecter au serveur FTP il suffit d'installer le client sur les machines de la ligue badminton et de se connecter avec des identifiants intégrés dans le groupe du même nom à l'adresse du serveur.

6) MISE EN PLACE DU SERVEUR TFTP (LINUX)

Voilà les commandes pour installer le serveur TFTP :

```
apt-get install xinetd tftpd tftp
```

On édite ensuite le fichier de configuration du serveur TFTP :

```
nano /etc/xinetd.d/tftp
```

On y place :

```
service tftp
{
protocol          = udp
port              = 69
socket_type       = dgram
wait              = yes
user              = nobody
server            = /usr/sbin/in.tftpd
server_args       = /tftp
disable           = no
}
```

On crée le dossier où seront stockés les fichiers :

```
mkdir /tftp
```

On lui applique des droits :

```
chmod -R 777 /tftp
```

On le met à l'utilisateur nobody qui correspond à tout le monde :

```
chown -R nobody /tftp
```

On relance le serveur tftp :

```
/etc/init.d/xinetd restart
```

Voilà le serveur tftp est installé !

7) MISE EN PLACE DU NTP (WINDOWS SERVEUR 2008)

Cela revient à configurer une tâche planifiée sur le serveur puis configurer l'adresse du serveur de temps sur les postes concernés.

Le planificateur de tâches se trouve dans outils d'administration.

Dans l'arborescence, cherchez Microsoft puis Windows et enfin Time Synchronization.

Il existe déjà une tâche, il suffit de la modifier.

Cliquer droit sur cette tâche puis cliquer sur propriétés.

Il suffit de la modifier à notre convenance, comme l'élément déclencheur de la tâche, etc...

Enfin sur les postes (hormis le serveur), dans le panneau de configuration puis cliquer sur date et heure, puis aller dans l'onglet temps internet pour cliquer sur modifier les paramètres.

Enfin dans le champ texte on insère l'adresse IP du serveur temps.